

大學招生專業化發展計畫

申請入學備審資料 評量輔助系統操作說明

評分委員版

教務處 企劃組
114年3月



模擬審查暨評分員訓練工作坊議程

日期：114年3月26日

時間	活動內容	主持人/講者
14:30~14:35	師長致詞	歐陽教務長閻
14:35~14:50	簡報	江培銘 博士後研究員
14:50~15:00	審查委員共識會議	
15:00~15:30	模擬審查一	江培銘 博士後研究員
15:30~15:35	差分檢核	
15:35~16:00	模擬審查二	
16:00	賦歸	

簡報大綱



審查流程
登入說明



系統介面
操作說明



溫馨提醒
注意事項

A

審查流程 登入說明

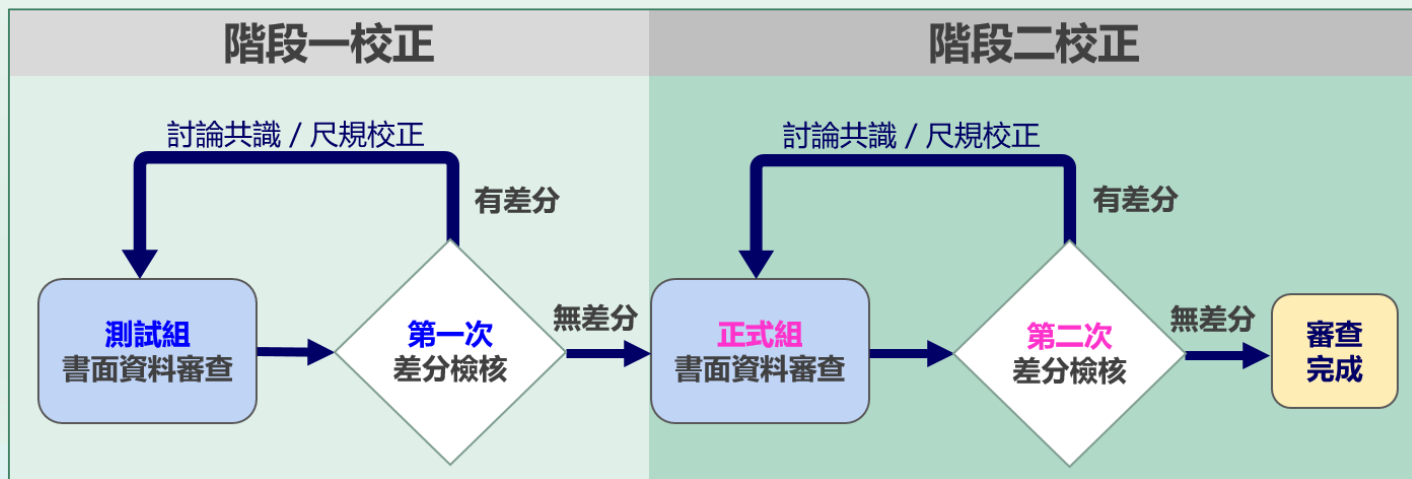
- **【流程說明】**
 - 模擬審查
 - 正式審查
- **【作業期程】**
 - 114申請入學
- **【審查系統】**
 - 首次登入
 - 密碼更新原則



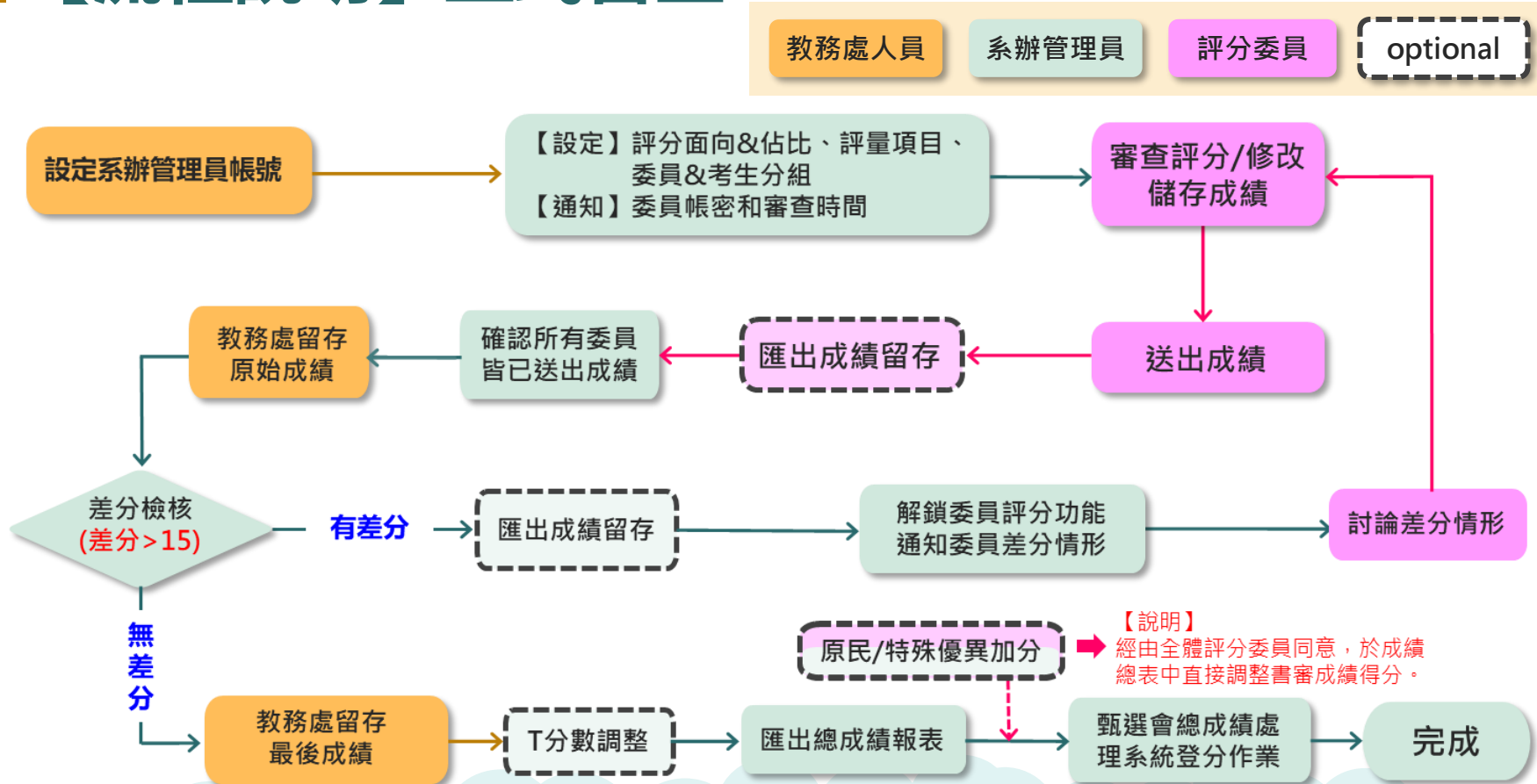
【流程說明】 模擬審查暨尺規校準初評

- **說明：** 為使評量尺規更具審查之妥適性及符合學系之選才方向，於本次模擬審查挑選**2組(測試組+正式組)** **113學年度考生書審資料各3份**，進行**初評檢核**以**校準評量尺規內容**。
- **表單：** 進行初評後，請評分委員填寫**意見回饋表**。

• 審查流程圖：



【流程說明】 正式審查



【作業期程】 114申請入學

年份：114年

項目	2月	3月	4月	5月
公告本校學系審查準備指引	2/27			
模擬審查暨評分員訓練工作坊		3/5, 12, 26		
評分系統【測試版】開放時間		3/5 ~ 4/30		
系辦管理員評分系統說明會				5月初
 評分系統【正式版】開放時間				5/14~5/24
申請入學二階甄試				5/16~5/24
申請入學二階放榜				5/29

【申請入學審查系統】

- 網址: <https://eas.nutn.edu.tw>
- 登入帳號密碼: 由系辦管理員通知

臺南大學 學生備審資料 評分輔助系統II - 大學申請入學 尚未登入

學生備審資料 評分輔助系統II

帳號

密碼

驗證碼



適用瀏覽器: Chrome 80以上、Edge 80以上版本

[忘記密碼](#)

發布時間 最新消息

【申請入學審查系統】首次登入

首次登入系統會要求修改密碼，修改後再次使用新密碼登入即可。



【申請入學審查系統】密碼更新原則

依據政府組態基準(GCB)規範密碼長度至少8~16碼，須包含至少1個數字、1個英文字、1個特殊符號。



輸入舊密碼

依據政府組態基準(GCB)規範資通訊設備或軟體的一致性安全設定(如密碼長度、複雜度)，

以降低成為駭客入侵管道，進而引發資安事件之風險，並教育部指示系統密碼原則應符合行政院公布之規範。



輸入新密碼

密碼長度至少8~16碼，須包含至少1個數字、1個英文字、1個特殊符號。



確認新密碼

清空

更改

B

系統介面 操作說明

- **【申請入學】** 書審資料項目
- **【基本功能】**
 - 書審、面試評分
 - 成績輸入
- **【選用功能】**
 - 資料綜整評量
 - PDF檢視輔助工具
 - 分項資料報表



【申請入學】書審項目一覽表

參採項目	項目代碼與內容	學生繳交內容
修課紀錄	A.修課紀錄	高三完整修課紀錄，不受校系勾選重點領域限制。
課程學習成果	B.書面報告	考生 至多勾選3件 代表成果送交學系審查，並由考生自行認定該成果歸屬於那項審查資料項目。
	C.實作作品	
	D.自然科學領域探究與實作成果	
	E.社會領域探究活動成果	
多元表現	F.高中自主學習計畫與成果	1.考生將撰寫提供多元表現綜整心得。 2.考生 至多勾選10件 代表成果送交學系審查，並由考生自行認定該成果歸屬於那項審查資料項目。 3.除N外，各系可於F~M中再挑選至多4項。 4. 只要有採計多元表現任一項目，會強制採計「N.多元表現綜整心得」，考生自行上傳PDF檔，內容至多800字、3張圖。
	G.社團活動經驗	
	H.擔任幹部經驗	
	I.服務學習經驗	
	J.競賽表現	
	K.非修課紀錄之成果作品	
	L.檢定證照	
	M.特殊優良表現證明	
N.多元表現綜整心得		
學習歷程自述	O.高中學習歷程反思	考生自行上傳PDF檔案供學系審查。
	P.就讀動機	
	Q.未來學習計畫與生涯規劃	
其他	R. (校系自訂10字內)	考生自行上傳PDF檔案供學系審查， 必須是上述各項目無法包含之內容。
	S. (校系自訂10字內)	
	T. (校系自訂10字內)	

114 申請入學各系書審參採項目一覽表

114申請入學 國立臺南大學	招生名額數				甄選總成績佔比				術科採計	參採項目																		
					第二階段				第二階段	修課 紀錄	課程學習成果					多元表現					學習歷程自述			其他				
	招生 名額	原民 外加	離島 外加	願景 外加	學測 佔比	書審 佔比	面試 佔比	APCS	術科 佔比	A	B	C	D	E	F	G	H	I	J	K	L	M	N	O	P	Q	R	S
教育系	49	2			30	30	40			●	●				●	●							●	●	●			
諮輔系	20	1	1		30	30	40			●	●	●		●	●			●				●	●	●	●	●		
特教系	17				40	30	30			●	●			●				●				●	●		●			
特教系(青年儲蓄帳戶組)	1				0	60	40																					●
幼教系	17	2			30	30	40			●	●	●	●	●	●	●						●	●	●	●			
文資系	17	1		3	30	35	35			●			●	●	●	●			●				●	●	●	●		
國文系	35	4			30	30	40			●	●	●			●				●	●	●		●	●	●	●		
英語系	14	2	1	2	30	35	35			●	●			●				●		●	●	●	●	●	●			
應數系	16	2		1	30	30	40			●	●			●	●	●			●				●	●	●	●		
數位系	25	1		5	30	35	35			●	●			●				●	●				●	●	●	●		
數位系(資安組)	3				40	30	30														●		●					●
材料系	15	1		4	50	50				●	●		●	●						●			●	●	●	●		
資工系	15	1			50	50				●	●	●			●				●	●	●	●	●	●	●	●		
資工系(APCS組)	3				30	30		40		●	●	●			●				●		●	●	●	●	●	●		
資工系(資安組)	2				30	40		30		●	●	●			●				●		●	●	●	●	●	●		
電機系	22	1			50	50				●			●	●				●		●			●					
綠能系	22	2		7	30	35	35			●	●			●					●				●	●				
生科系	14	3		2	30	30	40			●	●		●	●	●				●				●	●	●	●		
生態系	17	2		3	30	30	40			●	●			●	●	●			●				●	●	●	●		
戲劇系	22	1		2	30	30	40			●	●	●			●	●			●	●			●	●	●			●
行管系	20	1		1	30	35	35			●	●			●	●				●				●	●	●	●		
經管系	15	2		2	30	35	35			●	●	●			●		●					●	●		●	●		
音樂系(A組)	20				10	10			80	●					●				●				●	●				●
音樂系(B組)	15	2		2	30	10	60			●					●				●				●	●				●
視設系	26	2	1	2	30	20			50	●		●							●				●				●	
體育系	16	2		4	40	30	30			●	●								●		●	●		●	●			

【基本功能】書審評分

① 登入後請確認系統右上角是否顯示「書(學系6碼代號)(學系名稱)」。

臺南大學 學生備審資料 評分輔助系統II - 大學申請入學

登出剩餘時間：59分59秒

校系代碼選擇 書033012-教育學系

角色 帳號
評分委員 nutn001r001

操作手冊

v3.1.4

資料綜整評量 分項資料報表 登出

儲存 送出成績 Excel匯出 評量尺規檢視

學生總數：3人 評分制度：百分制

Drag ←→ 更換欄位順序 · 下方「!」可勾選擬顯示之欄位 · 並對單一欄位排序

儲存欄位設定

學程別	完整備審資料	資料摘錄	各學期總平均相對表現				第六學期成績單	面向總分	評語	學系理解 10%	生涯探索 20%	教育視野 40%	社會關懷 30%
			校	群	科班	學期成績							
通科	108課綱	自心 課多	48.5% Q	48.5% Q	48.1% Q	75	PDF		請輸入評語				
通科	108課綱	自心 課多	58.7% Q	58.7% Q	58.7% Q	73.8	PDF		請輸入評語				
通科	108課綱	自心 課多	24.5% Q	24.5% Q	23.7% Q	78.7	PDF		請輸入評語				

② 面向及占比會依照學系所訂立之書審尺規。

③ 點選「評量尺規檢視」可檢視學系書審評量尺規。

【基本功能】面試評分

- ① 如面試委員與書審委員不同，首次登入系統後請依簡報P9-P10操作(如書審委員即面試委員，直接用書審委員的帳密登入即可)，接著點選右上角「校系代碼選擇」，切換至面試介面。

臺南大學 學生備審資料 評分輔助系統II - 大學申請入學 登出剩餘時間：59分52秒 校系代碼選擇 面033012-教育學系 角色 帳號 操作 手冊 v3.1.4
 資料綜整評量 分項資料報表 登入 評分委員 nutn001r001

儲存 送出成績 Excel匯出 評量尺規檢視☑ 學生總數: 10人 評分制度: 百分制 Drag ←→ 更換欄位順序 · 下方「!」可勾選擬顯示之欄位 · 並對單一欄位排序 儲存欄位設定

學生姓名	組別	畢業學校	科班/課程別	完整備審資料	資料摘錄	各學期總平均相對表現				第六學期成績單	面向總分	評語	教育熱忱與關懷 60 %	邏輯思考與表達 40 %
						校	群	科班	學期成績					
	1		普通科	108課綱	自心課多	48.5% Q	48.5% Q	48.1% Q	75	PDF	請輸入評語			
	1		普通科	108課綱	自心課多	7.6% Q	7.6% Q	7.6% Q	82.2	PDF	請輸入評語			

- ③ 點選「**評量尺規檢視**」可檢視學系面試評量尺規。

- ② 面試委員可瀏覽考生書審資料，介面操作方式如簡報P17-P23，惟面向變為學系面試尺規之面向。

【基本功能】成績輸入

③ 分數輸入 / 修改完成
請記得按「儲存」

① 委員可直接輸入
各面向成績

② 若輸入面向總分，系統會自動填入面向分數。
請注意後續若想再調整分數，請從各面向分數調整，若調整面向總分會使每個面向的分數再次變動。



已改動面向總分，並以各面向配分比重調整各面向分數，請按下左上角儲存成績。

不再顯示此視窗

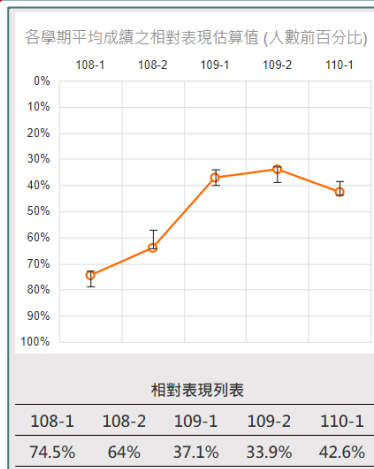
確認

【選用功能】資料綜整評量




- ① 點擊縮圖可快速檢視特定資料(上排由左至右分別為 **學習歷程自述**、**多元表現綜整心得**，下排分別為 **課程列表**、**多元表現綜覽**)

- ② 顯示學生三種排名(點選 **Q** 會出現折線圖)

完整備審資料	資料摘錄	五(或六)學期平均相對表現			
		校	群	科班	學期成績
108課綱  	   	37.7% Q	50.4% Q	50.4% Q	80.4



人數前多少百分比(愈小愈優異)

- ③ 備審資料欄位若出現 **108課綱** 表示學生資料為108課綱學習歷程，若顯示 **舊課綱** 代表傳統PDF備審資料，顯示 **實驗教育** 表示實驗教育學生，若為技職體系學生則會顯示 **跨考生** ，點選該圖示會在原視窗右方嵌入該考生的備審資料，若點選  會開新視窗呈現考生備審資料，點選  會出現考生繳交備審資料的類型(EP表示中央學習歷程資料庫)。

學生資料種類清單	
基本資料	EP
修課記錄	EP
課程學習成果	EP
多元表現	EP
學習歷程自述	PDF
多元表現綜整心得	PDF
其他	無
第六學期成績單	無

【選用功能】資料綜整評量

※特別提醒 108課綱學生之課程學習成果及多元表現，畫面的呈現方式會根據上傳方式不同而有所差異。

請見下圖範例說明

課程學習成果、多元表現以學習歷程資料上傳

主要PDF文件 ↑

學習歷程自述PDF 多元表現綜整心得PDF 其他

修課紀錄 ↑

修課清單及成績 第六學期成績單 學期平均成績及學習相對表現

課程學習成果 ↑

科目名稱	學年度	學期	證明文件	影音檔案
英文閱讀與寫作	110	2		-
內容簡述：此為我在英語資優班就讀三年來的總回顧，內容包括我的就學經歷、特殊活動、個人心路歷程.....等，在求學的道路上固然遭遇許多困難，但都成為我前進的養分及動力，也期許我能在未來善用所學，揮其所愛。				
科目名稱	學年度	學期	證明文件	影音檔案
民主政治與法律	110	2		-
內容簡述：此為高二時製作的社會探究報告，經過影片及內容重新編輯後再次上傳，新增了影片の影音網址及連結，也針對內容進行更詳細的編排及處理。內容主要以受到霸凌的同性戀學生為主軸，探討生活中可能因性傾向遇到的問題。				

課程學習成果、多元表現以PDF上傳

修課紀錄 ↑

修課清單及成績 第六學期成績單 學期平均成績及學習相對表現

課程學習成果 ↑

本項課程成果檔案係考生自行上傳至入學書審資料平臺，其內容未經國教署規範之高中任課教師認證，檔案完成時間點亦不明。

頁面工具 | Page: 3 / 共 8 頁 | 自動縮放 | Google 關鍵字搜尋 | 詞類統計

註釋工具 | 評 | 印 | 評

動機

我從小就很喜歡英文，從小就嚮往西方的文化，從歌曲到各類文化節，我都非常有興趣，也從中增進了我的英文能力。

英文課時，老師讓各小組選擇報告的主題，我也是毫不猶豫的說服我們小組選擇了這篇文章，期待能了解更多相關的知識。

【選用功能】PDF檢視輔助工具 (1/4)

系統中檔案為PDF皆可使用**PDF文件檢視輔助工具**，可使用左上方註釋工具PDF內進行註記並儲存。



【選用功能】PDF檢視輔助工具 (2/4)

點選**詞頻統計**，即可以文字雲顯示之方式檢視文章內詞彙頻率，亦可切換長條圖。並可按下搜尋關鍵字查看是否有相近的文章。

本頁資訊為程式自動運算之數據，僅供參考。
全文共約 1600字(不含掃描頁面之文字)，Top 30關鍵字如下圖所示。

切換至長條圖

具有堅強精神的、誠實

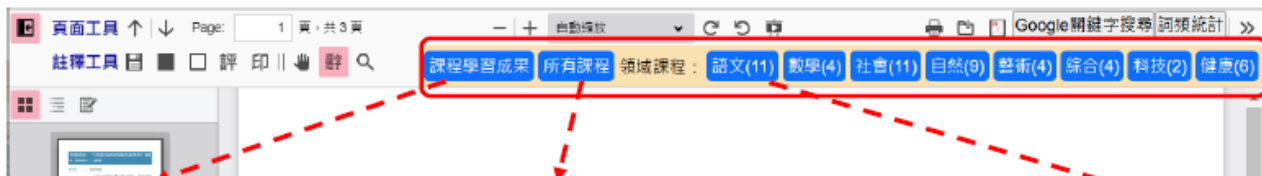
物理、資訊科技、化學和地球科學

在這三個科目中取得優異的成績，

我選修了數學桌遊課程，在這堂課程中，我不僅能夠透過 127 種的桌遊，像是三角函數大亂鬥、數列接龍、統計神探等課程去更加瞭解和複習許多數學單元之外，我甚至還

【選用功能】PDF檢視輔助工具 (3/4)

觀看學習歷程自述時，可點擊上方按鈕觀看課程學習成果、所有修課清單或八大領域修課清單。



課程學習成果					
修課學校資訊名稱	學年度	學期	科目名稱	證明文件	影音檔案文件
縣立二林高中	110	1	選修化學-物質構造與反應速率		
內容簡述 恐懼是虛假的，真的去做才知道沒那麼可怕。這是我費盡心思製作的成果，利用課堂學習到的知識去做延伸。					
縣立二林高中	110	2	音樂		
內容簡述 我必須做到130分，才能讓別人扣分。這是我費盡心思製作的成果，利用課堂學習到的知識去做延伸。					
縣立二林高中	108	1	化學		
內容簡述 我不能忍受還沒學好就放棄。這是我費盡心思製作的成果，利用課堂學習到的知識去做延伸。					

資料來源：校內評分輔助系統II主機 (IP: 10.69.21.77)

修課紀錄：所有課程						
學年度	修課學期	課程類別	科目名稱	學分數	成績	推估相對表現
108	1	部定必修	國語文	4	81	27.4%
108	1	部定必修	英語文	4	79	32.4%
108	1	部定必修	數學	4	99	2.6%
108	1	部定必修	歷史	2	89	15.2%
108	1	部定必修	地理	2	75	40.9%
108	1	部定必修	公民與社會	2	81	26.8%
108	1	部定必修	化學	2	79	32.7%
108	1	部定必修	地球科學	2	86	23.0%
108	1	部定必修	美術	1	85	23.7%
108	1	部定必修	健康與護理	2	81	23.1%
108	1	部定必修	體育	2	83	25.1%
108	1	校訂必修	二林語	1	95	7.0%
108	1	選修-多元選修	數學桌遊	2	80	29.7%
108	1	選修-多元選修	臺灣地形探索	2	94	7.9%
108	1	選修-多元選修	英語繪本讀世界	2	83	27.1%
108	1	團體活動時間	團體活動時間	2	79	37.4%

修課紀錄：語文領域						
學年度	修課學期	課程類別	科目名稱	學分數	成績	推估相對表現
108	1	部定必修	國語文	4	81	27.4%
108	1	部定必修	英語文	4	79	32.4%
108	2	部定必修	國語文	4	80	29.8%
108	2	部定必修	英語文	4	79	33.9%
109	1	部定必修	國語文	4	100	0%
109	1	部定必修	英語文	4	83	9.0%
109	2	部定必修	國語文	4	80	24.6%
109	2	部定必修	英語文	4	96	4.0%
110	1	部定必修	國語文	4	82	23.3%
110	1	部定必修	英語文	2	92	16.3%
110	1	選修-加深加廣選修	英文閱讀與寫作	2	94	10.0%

資料來源：校內評分輔助系統II主機 (IP: 10.69.21.77)

【選用功能】PDF檢視輔助工具 (4/4)

觀看多元表現綜整心得時，可點擊上方按鈕觀看所有多元表現紀錄

多元表現綜覽

校方建立幹部經歷紀錄 1 件，多元表現自行勾選上傳 10 件

單位名稱	擔任職銜名稱	幹部等級	開始日期	結束日期
一年一班	班長	班級幹部	2019/02/11	2019/06/30

競賽名稱	競賽獎項	項目	競賽等級	證明文件	影音檔案文件	外部影音連結
第23屆 建哲科學趣味 競賽	入圍分區競 賽	下坡玩具大車 拼	全國		-	-
內容簡 述	我必須做到130分，才能讓別人扣分。參加這個比賽，想把學校所學展現出來，也透過這個比賽，讓我不斷當證自己所學是沒有跟這個社會脫節的。比賽內容主題：每隊3名學生，分為班級代表隊及跨班組成的個人組隊兩種方式。					
第23屆 建哲科學趣味 競賽	市區競賽第 一級	訊息文學	全國		-	-

何綁髮垃圾袋等等。

在高二時，我參與小太陽公益活動的計畫，我每週三天到台北市○○生命關懷協會的陪讀班中，輔導國小生學業，以及和叔叔阿姨一起幫他們

……

【選用功能】分項資料報表

① 如果需要針對特定評量項目進行比較，可點選「分項資料報表」

③ 只會顯示EP格式，如果考生自行上傳PDF就不會顯示，並以紅字警示

資料綜整評量 分項資料報表 登出

產生報表

修課紀錄

- 修課清單及成績
- 學期平均成績及學習相對表現

課程學習成果

- 課程學習成果
- 多元表現
- 多元表現綜覽

下載PDF

註：此檢視介面無提供多媒體檔案及外部影音連結檢視，如要檢視請至資料綜整評量頁面查看學生資料

1

學測應試號碼	學校名稱	地區	科班學程別	五學期平均總成績
■ [REDACTED]	[REDACTED]	新北市	普通科	66.8

課程學習成果

此學生課程學習成果為自行上傳(PDF格式)，故無法於此處呈現資料，請至資料綜整評量頁面查看學生資料。

2

學測應試號碼	學校名稱	地區	科班學程別	五學期平均總成績
■ [REDACTED]	[REDACTED]	臺北市	語文資優班	72.6

課程學習成果

科目名稱	學年度	學期	成果類別
■ 英文閱讀與寫作	110	2	其他課程學習成果
內容簡述	此為我在英語資優班就讀三年來的總回顧，內容包括我的就學經歷、特殊活動、個人心路歷程.....等，在求學的道路上固然遭遇許多困難，但都成為我前進的養分及動力，也期許我能在未來善用所學，擇其所愛。		

② 勾選想要比較的評量項目，再點選「產生報表」



溫馨提醒 注意事項

- **【評分完成後】**
 - 送出成績
 - 書審差分重評流程
- 面試評量無須差分
- 疑難排解



C 【評分完成後】送出成績 (書審及面試均適用)

① 確認所有考生皆評閱完成，點選「**送出成績**」即完成評分(畫面將鎖定無法再修改成績)

臺南大學 學生備審資料 評分輔助系統II - 大學申請入學

資料綜整評量 分項資料報表 登出

儲存 **送出成績** Excel匯出 評量尺規檢視(1) 學生總數: 104人

自訂序號	學測應試號碼	學生姓名	畢業學校	科班學程別	完整備審資料
------	--------	------	------	-------	--------

② 點選「**Excel匯出**」檔案留存(optional)

准考證號碼	姓名	組別	畢業學校	面向名稱1	面向名稱2	面向名稱3	面向總分	評語
38419220	蔡伊琳	G01	私立徐匯	50	80	80	65.00	
78294590	周絕倫	G01	市立陽明	70	50	50	60.00	
21372247	韓梁鸞	G01	市立文華	80	55	60	68.50	

提醒：匯出報表前請記得儲存成績，系統分數與Excel報表分數才會一致。

【評分完成後】書審差分重評流程

① 系辦管理員通知差分

送出成績後若出現差分情形，將由系辦管理員告知需要重評的學生資訊，並同時解鎖委員的評分功能。

② 評分委員討論與重評

- 與評閱該生的其他委員討論學生的書審資料，取得共識。
- 評分委員重新評分，並點選「送出成績」。

③ 若再有差分則系辦管理員會再行通知

如有差分情形則回到**步驟①**。

④ 系辦管理員確認無差分即完成

系辦通知確認無差分情形，評分完成，若委員需要可匯出EXCEL檔留存。

面試評量無須進行差分

面試前



- **系辦管理員**於系統設定面試順序排序，提供委員依序評分。

面試中

採紙本評分

或

採電腦評分



- 由企劃組提供 Excel 表單：
 - 面試委員評分表
 - 面試成績彙總表
- **系辦管理員**將表單面向占比設定後提供予**面試委員**評分。
- **系辦管理員**協助準備筆電。
- **面試委員**可即時查詢考生書審資料，快速了解考生表現，並針對考生資料進行提問。

面試後



- **面試委員**須將成績「儲存」全部考生評分完，再點選「送出成績」。
- **系辦管理員**可匯出面試分數，再匯入總成績處理系統，減少業務負擔。

C 疑難排解

如有使用疑問可點選畫面右上角下載**操作手冊**，
或聯絡教務處企劃組**(#218)**尋求協助



自訂 序號	學測應試號碼	學生姓名	畢業學校	科班學程別	完整備審資料	資料摘錄	五(或六)學期平均相對表現			第六學期 成績單	面向總分	評語	學系理解 10%
							校	群	科班				



感謝您的聆聽